

Opis prac z zakresu zagospodarowania turystycznego w Karkonoskim Parku Narodowym:

I. PRACE ROZLICZANE RYCZAŁTOWO

1. BIEŻĄCE (STAŁE) UTRZYMANIE CZYSTOŚCI SZLAKÓW TURYSTYCZNYCH obejmuje:

A/ Oczyszczanie ekosystemów z nieczystości:

- regularne zbieranie śmieci pozostawionych na szlakach turystycznych oraz drogach wewnętrznych i w ich otoczeniu (pobocze do 10 m z każdej strony szlaku). W przypadku znajdujących się przy szlakach turystycznych grup skalnych i punktów widokowych zbieranie śmieci obejmuje ich otoczenie do 15 m. W razie stwierdzenia zalegania większej ilości śmieci w odległości większej niż 10 m od szlaku lub większej niż 15 m od grupy skalnej, konieczność ich zebrania będzie wskazane przez właściwego konserwatora obwodu ochronnego,
- regularne zbieranie śmieci pozostawionych w miejscach odpoczynku (strefy wypoczynkowe) – do 15 m wokół strefy. Opróżnianie koszy na śmieci w strefach wypoczynkowych powinno odbywać się na tyle często, aby nie dochodziło do ich przepełnienia, zwłaszcza w okresach wzmożonego ruchu turystycznego,
- sprzątanie – dwa razy w roku – według wskazań Konserwatora o.o. Śnieżka i pod nadzorem służb KPN zbocza Śnieżki pomiędzy szlakiem niebieskim (Droga Jubileuszowa) a szlakiem czerwonym (tzw. zakosy) oraz fragmentu poniżej Drogi Jubileuszowej w stronę Kotła Łomniczki. Czynność może wymagać użycia technik alpinistycznych (asekuracja przy użyciu liny),
- transport worków ze śmieciami do wskazanych przez Konserwatora obwodu ochronnego punktów z kontenerami na śmieci (dotyczy poszczególnych rodzajów odpadów).
- sprzątanie – dwa razy w roku – według wskazań Konserwatora O.O. terenów przylegających do szlaków turystycznych, dróg wewnętrznych, dzikich przejść w odległości – do 100 m od szlaku, drogi.

Śmieci należy zbierać w podziale na poszczególne grupy odpadów (segregacja):

- plastik,
- szkło,
- odpady zmieszane.

Zbieranie śmieci nie obejmuje otoczenia schronisk turystycznych i restauracji położonych w granicach Parku (punkty gastronomiczne usytuowane na zewnątrz schronisk).

W kosztach robocizny należy ująć zakup worków foliowych do zbioru śmieci i wyposażenia kubłów na strefach wypoczynkowych.

B/ Bieżące poprawianie tyczek na szlakach turystycznych

- bieżące poprawianie istniejących tyczek na szlakach turystycznych dostępnych przez cały rok (pionowanie, poprawienie umocowania, ustawienie leżących lub pochyłych)

C/ Zimowe utrzymanie schodów przy szlaku niebieskim i czarnym Koło Wodospadu Szklarki

- bieżące czyszczenie kamiennych stopni ze śniegu i lodu.

2. BIEŻĄCE (STAŁE) UTRZYMANIE SYSTEMU ODWODNIENIA SZLAKÓW TURYSTYCZNYCH I DRÓG WEWNĘTRZNYCH obejmuje:

A/ Bieżące czyszczenie przepustów, progów na szlakach turystycznych i drogach wewnętrznych KPN:

- utrzymanie sprawności (bieżące udrażnianie i czyszczenie) wszystkich rodzajów przepustów oraz progów poprzez usuwanie zalegającego materiału (m.in. kamienie, piasek, ziemia, gałęzie, liście, darń).
- utrzymanie sprawności brukowanego ścieku odwadniającego na szlaku czerwonym oraz studzienek odstojnikowych i przepustów rurowych w rejonie Góry Chojnik poprzez usuwanie zalegającego materiału (m.in. kamienie, piasek, ziemia, gałęzie, liście).

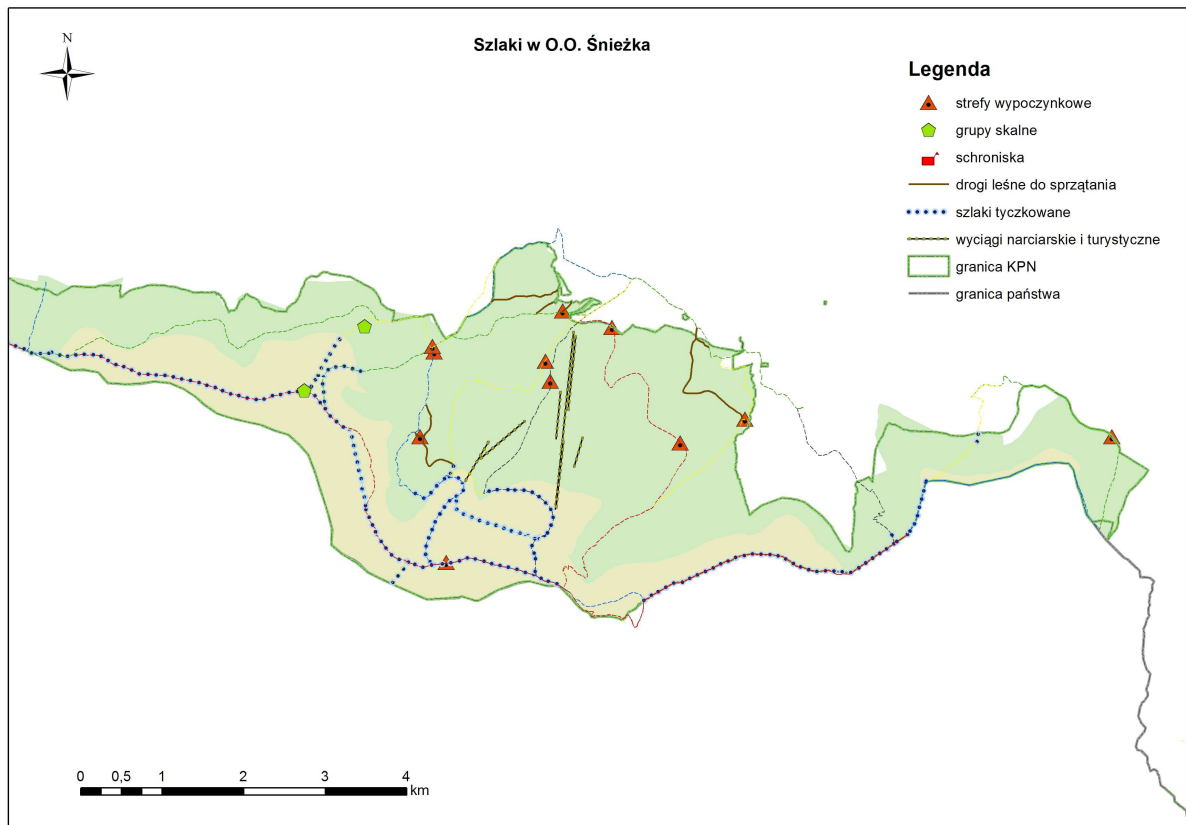
Czyszczenie przepustów podpowierzchniowych i nawierzchniowych (progów) oraz ścieków brukowanych należy wykonywać na bieżąco oraz każdorazowo niezwłocznie po opadach deszczu.

Prace rozliczane ryczałtowo w okresach miesięcznych, kwota ryczałtu obliczona zostanie poprzez podzielenie zaoferowanej kwoty w tej kategorii prac przez liczbę miesięcy stanowiących okres wykonywania prac.

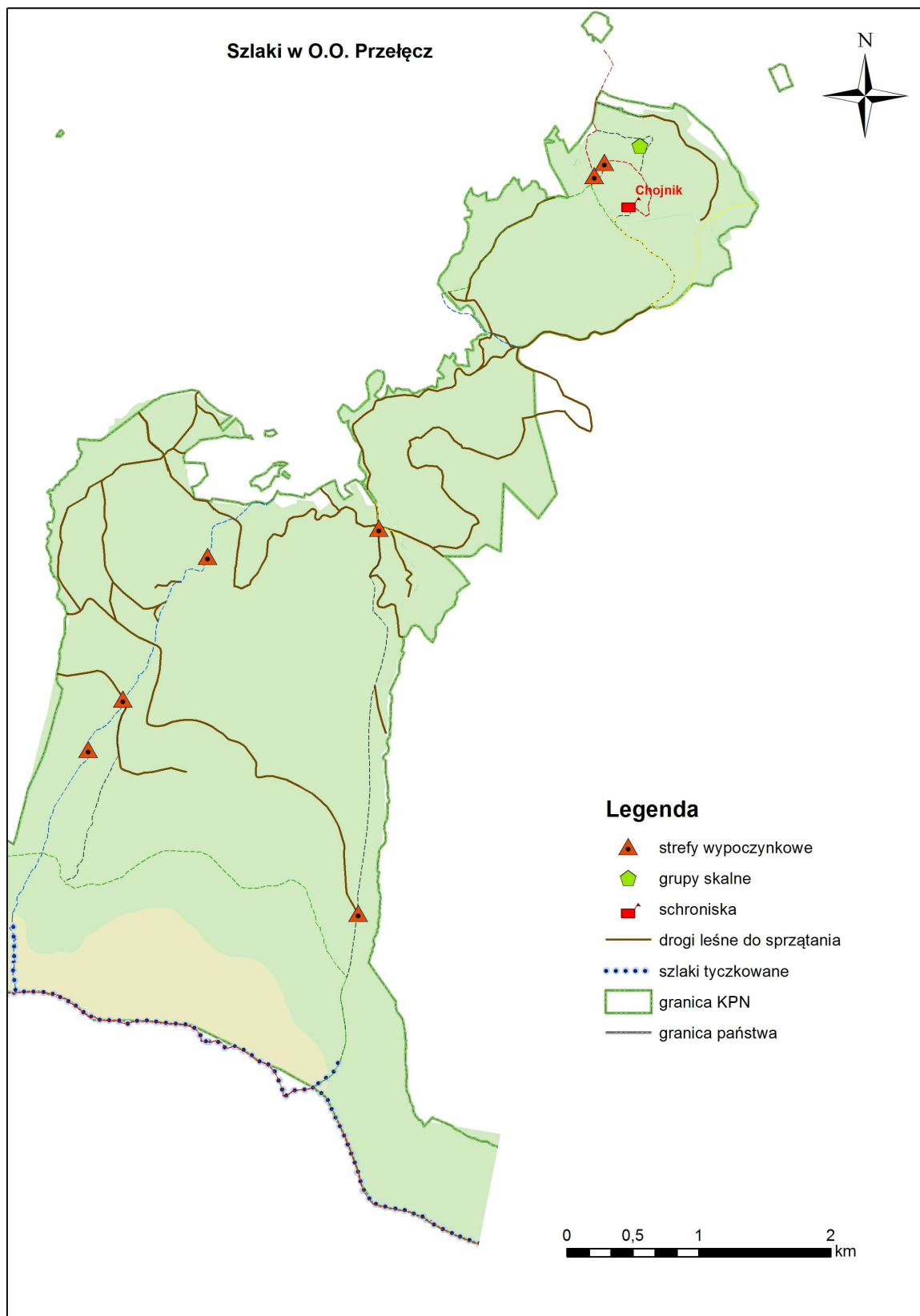
Przedmiotem oceny prawidłowości wykonanych prac będzie czystość stref wypoczynkowych i szlaków turystycznych wraz z ich otoczeniem, ocena sprawności infrastruktury odprowadzającej wody opadowe (ich drożność) oraz stan nawierzchni szlaków po opadach deszczu. W przypadku bieżącego poprawiania tyczek na szlakach turystycznych oceniany będzie sposób i jakość umocowania tyczki.

Podstawą do niewypłacenia ryczałtu za dany okres rozliczeniowy będzie dwukrotne stwierdzenie przez Zamawiającego, że prace, za które ryczałt przysługuje są wykonywane niezgodnie z opisem prac.

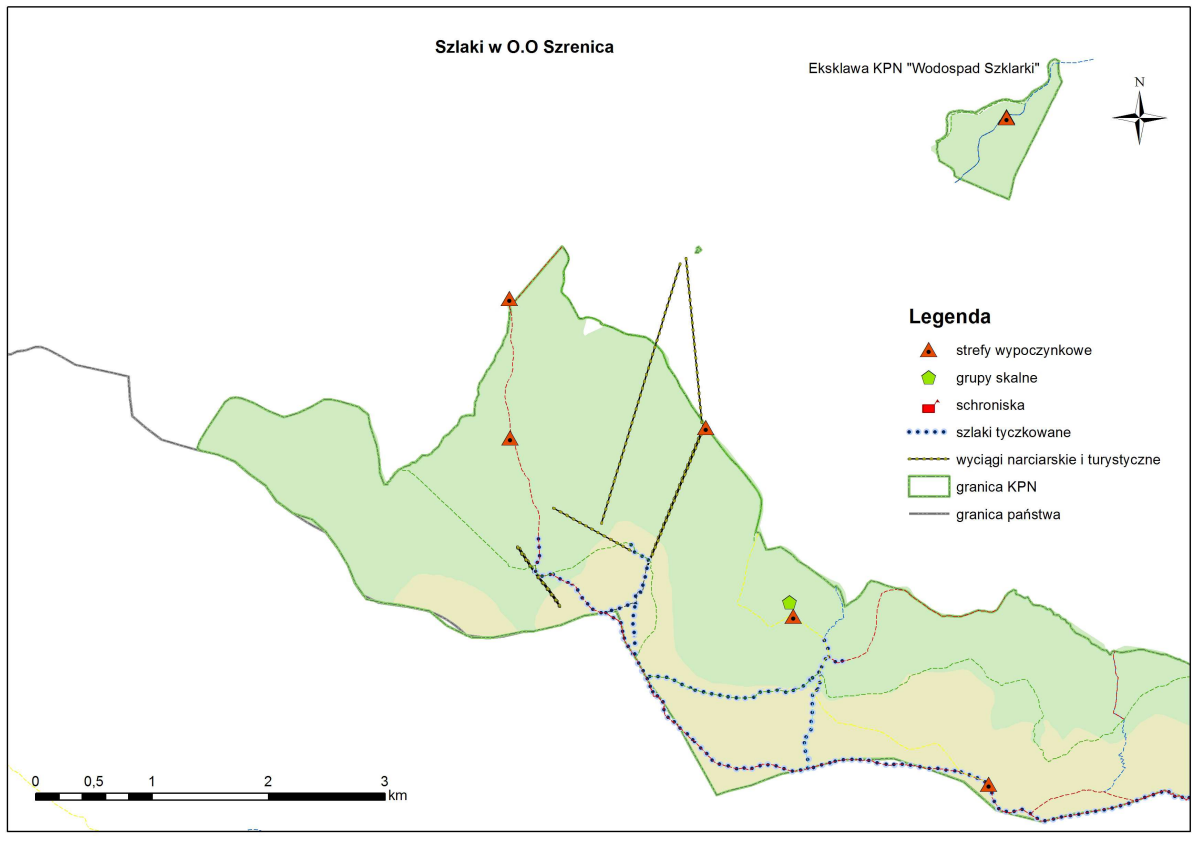
Rozkład szlaków turystycznych i dróg wewnętrznych objętych zakresem prac, ich długość, oznaczenie i infrastrukturę prezentują mapki obwodów ochronnych:



Długość szlaków (wraz z drogami leśnymi) w O.O. Śnieżka – ok. 62 km



Długość szlaków (wraz z drogami leśnymi) w O.O. Przełęcz – ok. 53 km



Długość szlaków w O.O. Szrenica – ok. 35 km

II. PRACE ROZLICZANE W SYSTEMIE GODZINOWYM

1. BIEŻĄCE (STAŁE) UTRZYMANIE SZLAKÓW TURYSTYCZNYCH obejmuje:

A/ Bieżące naprawy i konserwacje nawierzchni szlaków turystycznych:

- bieżące uzupełnianie powstałych ubytków nawierzchni szlaku, z wykorzystaniem odzyskanego wymytego materiału lub materiału zakupionego,
- naprawy uszkodzonych mostów, kładek, przepustów na szlakach turystycznych,
- konserwacja drewnianych elementów wyposażenia szlaków (mostki, kładki).

Zamawiający zapewnia możliwość zakupu drewna średniowymiarowego i wielkowymiarowego na potrzeby wykonywanych prac. Wielkości elementów w postaci brusów drewnianych wykorzystywanych do budowy wodospustów będą określone przez Konserwatora o.o. w protokołach przekazania robót. W przypadku remontów uszkodzonych elementów kładek Zamawiający wymaga zastosowania drewna modrzewiowego.

Przy wykonywaniu uzupełnień ubytków powstałych w nawierzchni szlaku Zamawiający wymaga zastosowania urządzeń do zagęszczania podłoża (płyta wibracyjna, walec itp.) o masie co najmniej 500 kg.

B/ Bieżące czyszczenie rowów wzdłuż szlaków turystycznych, dróg wewnętrznych:

- utrzymanie sprawności (bieżące udrażnianie i czyszczenie) rowów poprzez usuwanie zalegającego materiału (kamienie, piasek, ziemia, gałęzie, liście, darń).

C/ Przecinanie powalonych drzew :

- przecinanie powalonych drzew na szlaku turystycznym i drogach wewnętrznych w celu zapewnienia bezpieczeństwa turystów i zapobiegania rozdeptywania poboczy szlaków.

2. ZABEZPIECZENIE SZLAKÓW TURYSTYCZNYCH W CZASIE ULEWNYCH DESZCZY obejmuje:

- kontrolę stanu szlaków turystycznych narażonych na uszkodzenia nawierzchni w czasie ulewnych deszczy,
- czyszczenie i udrażnianie przepustów i rowów, w celu zapobieżenia powstania uszkodzeń nawierzchni szlaku,
- doraźne zabezpieczanie dróg i szlaków za pomocą worków z piaskiem, kopanie wodopustów itp.

Dla realizacji tego zadania Zamawiający wymaga od Wykonawcy zaangażowania co najmniej zespołu 3 osób, w czasie 2 godz. od telefonicznego powiadomienia przez Konserwatora O.O. o konieczności podjęcia takich działań, wyposażonych w samochód terenowy z napędami na wszystkie osie, narzędzia typu szpadle, motyki, łopaty.

3. OCHRONA EKOSYSTEMÓW PRZED NIELEGALNĄ PENETRACJĄ obejmuje:

A/ Grodzenie skrótów (dzikich przejść):

- zabezpieczanie terenu Parku przed tworzeniem dzikich przejść przez turystów poprzez zabudowę skrótów z użyciem materiałów takich jak: drewno, gałęzie, kamienie, łańcuchy, rury metalowe (ocynkowane)

Rozliczenie materiałów jest dokonywane według rzeczywistego ich wykorzystania.

Koszty transportu mechanicznego są osobnym elementem kosztorysu.

Zamawiający zapewnia możliwość zakupu drewna średniowymiarowego i wielkowymiarowego na potrzeby wykonywanych prac.

B/ Naprawę barier:

- naprawa i konserwacja uszkodzonych barierek wzdłuż szlaków turystycznych i przy punktach widokowych,

Zamawiający zapewnia możliwość zakupu drewna średniowymiarowego i wielkowymiarowego na potrzeby wykonywanych prac.

Koszty transportu mechanicznego są osobnym elementem kosztorysu.

C/ Montaż / demontaż barier:

- montaż, demontaż fragmentów barier ochronnych usytuowanych przy:
 - szlaku czarnym na odcinku: Kopa – Dom Śląski (o.o. Śnieżka),
 - szlaku czerwonym nad Kotłami Małego i Wielkiego Stawu (o.o. Śnieżka),
 - szlaku czerwonym nad Śnieżnymi Kotłami (o.o. Szrenica).

D/ Montaż, demontaż tablic informacyjnych, ostrzegawczych, map:

- montowanie w wyznaczonych miejscach i określonych terminach tablic informacyjnych związanych z organizacją ruchu turystycznego i ochroną fauny Parku (czasowe zamykanie szlaków), tablic informacyjnych dotyczących tras rowerowych i zasad poruszania się po terenie Parku,
- demontaż montowanych czasowo tablic informacyjnych w określonych terminach,
- wymiana uszkodzonych map i tablic informacyjnych,

- ustawianie słupów pod tablice informacyjne. W przypadku drewnianych słupków osadzenie ich w metalowych profilach zamkniętych (bądź w ceownikach)

Zamawiający zapewnia możliwość zakupu drewna średniowymiarowego i wielkowymiarowego na potrzeby wykonywanych prac.

Koszty transportu mechanicznego są osobnym elementem kosztorysu.

Wykaz elementów informacyjno – edukacyjnych znajdujących się na terenie Karkonoskiego Parku Narodowego:

Rodzaj elementu	Miejsce usytuowania		
	o.o. Śnieżka	o.o. Przełęcz	o.o. Szrenica
Tablica informacyjna o charakterze turystycznym i przyrodniczym	73	53	42
Tablica informacyjna ostrzegawcza lub zakazu	6	5	16
Mapa	7	3	5
Słupy, drogowaskazy	21	12	15

E/ Tyczkowanie szlaków:

- okorowanie i przygotowanie do ustawienia określonej przez konserwatora obwodu ilości tyczek ze wskazanego materiału,
- transport i ustawienie w terenie, wzdłuż wyznaczonych szlaków turystycznych brakujących tyczek,
- transport i ułożenie w wyznaczonym miejscu zapasu tyczek do uzupełniania w trakcie sezonu zimowego,

Podana w przedmiarze ilość roboczo-godzin i zakres rzeczowy (ilość tyczek) mają charakter szacunkowy. Szczegółowy zakres zadania zostanie określony przez konserwatora obwodu.

Wymagany wymiar tyczki: wysokość – 3,5 m, średnica u nasady tyczki – 10-12 cm.

Koszty transportu mechanicznego są osobnym elementem kosztorysu.

Rozkład szlaków turystycznych objętych tyczkowaniem został przedstawiony na załączonych powyżej mapkach.

1. BIEŻĄCE NAPRAWY I KONSERWACJA PUNKTÓW WIDOKOWYCH, WYPOSAŻENIA MIEJSC ODPOCZYNKU ORAZ ELEMENTÓW INFORMACJI WIZUALNEJ obejmuje:

- naprawy i konserwację barier ochronnych przy punktach widokowych,
- demontaż barier ochronnych na sezon zimowy,
- naprawy i konserwację wyposażenia miejsc odpoczynku (wiaty, stoły, ławy, kosze na śmieci i ogrodzenia),
- naprawy i konserwację tablic informacyjnych, map, słupów informacyjnych i kierunkowskazów (elementy drewniane oraz plansze informacyjne).

Zamawiający zapewnia możliwość zakupu drewna średniowymiarowego i wielkowymiarowego na potrzeby wykonywanych prac.

Koszty transportu mechanicznego są osobnym elementem kosztorysu.

2. USUWANIE SUCHYCH I OBLAMANYCH KONARÓW Z WYKORZYSTANIEM TECHNIK ALPINISTYCZNYCH.

Prace polegające na wejściu na drzewo przy użyciu sprzętu do autoasekuracji i usunięciu (piłą ręczną bądź spalinową) suchych, nadłamanych i wiszących gałęzi zagrażających ruchowi turystycznemu.

5. INNE PRACE Z ZAKRESU TURYSTYKI:

Inne, wynikające z aktualnych potrzeb prace związane z udostępnieniem Parku dla ruchu turystycznego.

Na Wykonawcy spoczywa obowiązek każdorazowego powiadomienia Konserwatora obwodu ochronnego o czasie rozpoczęcia i zakończenia prac rozliczanych godzinowo (z wyjątkiem tyczkowania szlaków). Niepowiadomienie będzie skutkowało kwestionowaniem ilości roboczogodzin podanych przez Wykonawcę w kosztorysie powykonawczym.