

Zadanie dofinansowane ze środków Dyrekcji Generalnej Lasów Państwowych w ramach udzielenia dofinansowania ze środków funduszu leśnego gospodarki leśnej na obszarach parków narodowych

ZAŁĄCZNIK NR 1

OPIS PRZEDMIOTU ZAMÓWIENIA

Przedmiotem zamówienia jest: „Wykonanie dokumentacji projektowej, technicznej i kosztorysu remontu przeprawy mostowej nad rzeką Łomniczka w Karpaczu w ciągu leśnej drogi dojazdowej na wypadek pożaru.”

Zaprojektowanie remontu mostu nad rzeką Łomniczka w Karpaczu oddz 29 w ciągu leśnych dróg dojazdowych na wypadek pożaru.

Obejmujące:

- Badania warunków gruntowych,
- Ekspertyzę określającą stan techniczny istniejącej konstrukcji przeprawy mostowej oraz jej technologię remontu.
- dostosowanie obiektu do ruchu małych jednostek gaśniczych na wypadek pożaru min. 10 t nośności. Zakłada się, że most powinien posiadać min. 10 t nośności.
- Przygotowanie dokumentacji projektowej dla obiektu do ruchu małych jednostek gaśniczych na wypadek pożaru min. 10 t nośności.

Przygotowanie: STWIOR, kosztorysu inwestorskiego, ofertowego, przedmiaru robót, zalecenie co do wymagań, doświadczenia wykonawcy remontu

Obiekt istniejący:

Długość: 33m

Szerokość nawierzchni 4m

Szerokość mostu z krawężnikami 4,5m

Światło mostu 25m

Wysokość od nawierzchni do poziomu koryta potoku ok. 8m

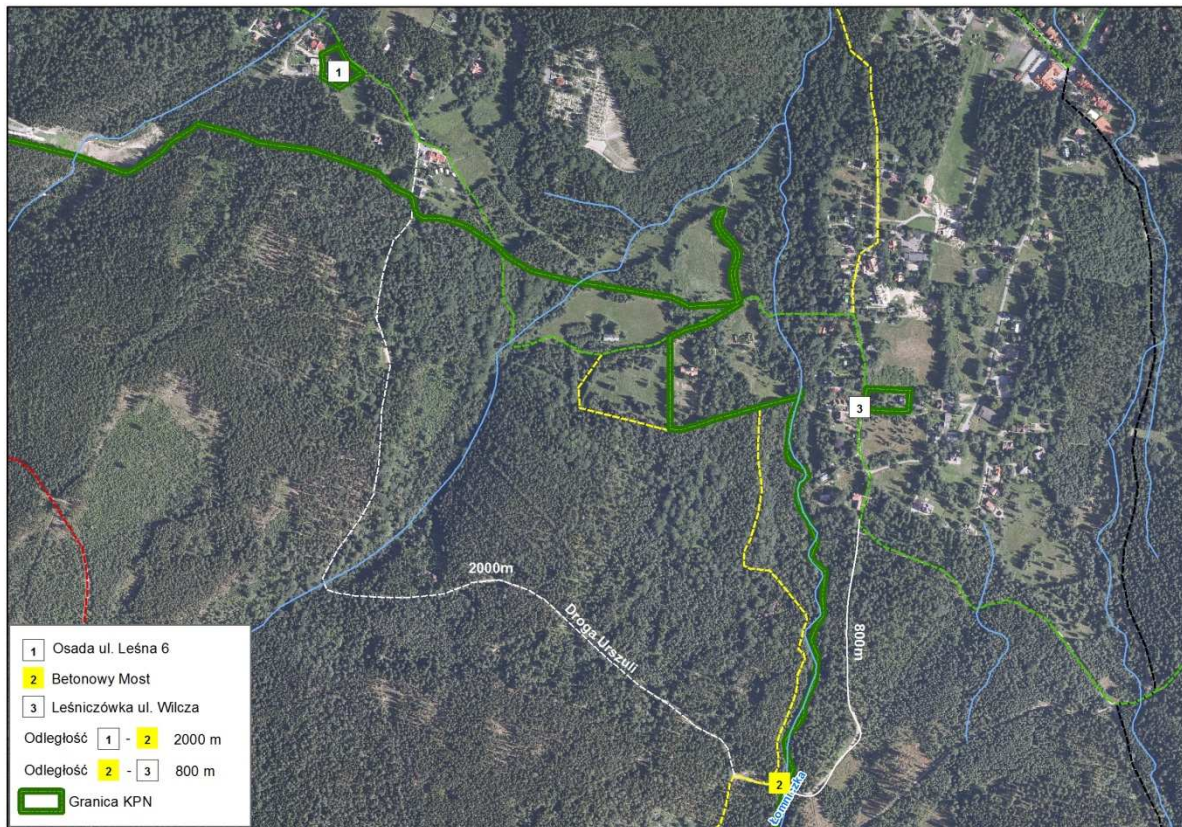
Most (kładka) został wykonany na początku XX wieku. Służył głównie dla ruchu pieszego i pojazdów konnych, łącząc nad rzeką Łomniczka obydwie strony miejscowości Karpacza. Konstrukcja nośna łukowa wykonana z żelbetu, gr. na szczycie ok. 40 cm. Przyczółki betonowe z domieszką kamienia granitowego miejscowego oparte na skałach stromych brzegów. Boki przyczółków ułożone z kamienia granitowego. Na części łukowej nośnej konstrukcji mostu są posadowione betonowe murki spięte metalowymi kotwami. Murki te poziomują mostek do wysokości brzegów. Przestrzeń pomiędzy murkami do poziomu została wypełniona materiałem pochodzenia miejscowego (kamień, ziemia z wykopów). Na murkach został ułożony parapet kamienny w formie krawężników, wystający ok. 20 cm na boki. W parapecie zostały zamocowane słupki balustrady stalowej mostku.

Szczegółowych badań oraz odkryć nie dokonywano. Z wizji lokalnej wynika, że mostek (kładka) nie posiada lub już nie spełnia swojej funkcji izolacja pozioma pomiędzy częścią nośną łukową a wypełnieniem, czego dowodem są wykwity solne na betonie pod mostkiem. Po dokonaniu oględzin stwierdzono, że przyczółki są w stanie dobrym, łuk betonowy w stanie zadawalającym a murki oraz wypełnienie w stanie złym.









Mapka z lokalizacją mostu oznaczonego symbolem 2.